

บทที่ 1  
บทนำ

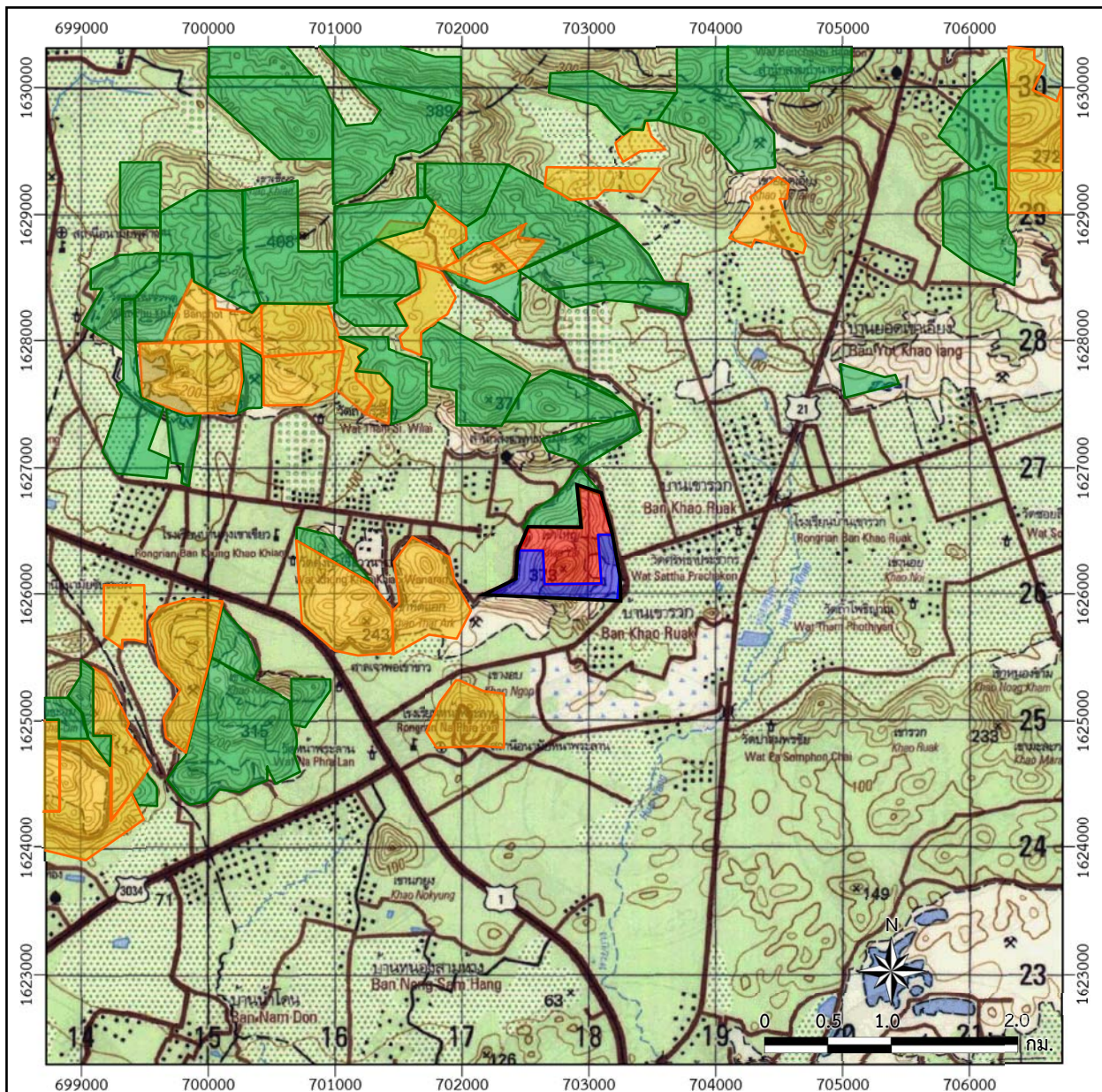
## 1.1 ความเป็นมาของการจัดทำรายงาน

สืบเนื่องจากการประชุมของคณะกรรมการผู้ชำนาญการพิจารณารายงานวิเคราะห์ผลกระทบสิ่งแวดล้อมด้านโครงการเหมืองแร่ ในการประชุมครั้งที่ 12/2562 เมื่อวันที่ 23 เมษายน 2562 ที่ประชุมมีมติเห็นชอบกับรายงานการประเมินผลกระทบสิ่งแวดล้อม โครงการทำเหมืองชนิดแร่หินอุตสาหกรรมชนิดหินปูนเพื่ออุตสาหกรรมก่อสร้าง คำขอประทานบัตรที่ 3/2544 ของบริษัท เขาใหญ่ พัฒนาเหมืองแร่ จำกัด ตั้งอยู่ที่ ตำบลหน้าพระลาน อำเภอเฉลิมพระเกียรติ จังหวัดสระบุรี (เอกสารแนบ 1)






บริษัท เขาใหญ่ พัฒนาเหมืองแร่ จำกัด จัดส่งรายงานการเปลี่ยนแปลงรายละเอียดโครงการและมาตรการป้องกันและแก้ไขผลกระทบสิ่งแวดล้อมในรายงานการประเมินผลกระทบสิ่งแวดล้อม โครงการทำเหมืองชนิดแร่หินอุตสาหกรรมชนิดหินปูนเพื่ออุตสาหกรรมก่อสร้าง ของบริษัท เขาใหญ่ พัฒนาเหมืองแร่ จำกัด คำขอประทานบัตรที่ 3/2544 ตั้งอยู่ที่ ตำบลหน้าพระลาน อำเภอเฉลิมพระเกียรติ จังหวัดสระบุรี ตามความเห็นของกรมอุตสาหกรรมพื้นฐานและการเหมืองแร่ ซึ่งมีการเปลี่ยนแปลงแผนผังโครงการทำเหมือง มาตรการป้องกันและแก้ไขผลกระทบสิ่งแวดล้อม และแผนการฟื้นฟูพื้นที่จากการทำเหมือง และร่วมแผนผังโครงการทำเหมืองเดียวกันกับคำขอประทานบัตรที่ 6/2558 ของห้างหุ้นส่วนจำกัด สระบุรีเขาใหญ่ ตามหนังสือที่ ทส 1009.2/9824 ลงวันที่ 7 มิถุนายน 2567 (เอกสารแนบ 2) สำนักงานนโยบายและแผนทรัพยากรธรรมชาติและสิ่งแวดล้อม ได้เสนอเรื่องดังกล่าวให้คณะกรรมการผู้ชำนาญการพิจารณารายงานการประเมินผลกระทบสิ่งแวดล้อม โครงการเหมืองแร่พิจารณาในการประชุมครั้งที่ 11/2567 เมื่อวันที่ 5 มิถุนายน 2567 คณะกรรมการผู้ชำนาญการฯ มีมติให้ความเห็นชอบรายงาน โดยให้ปฏิบัติตามมาตรการป้องกันและแก้ไขผลกระทบสิ่งแวดล้อม และมาตรการติดตามตรวจสอบผลกระทบสิ่งแวดล้อมอย่างเคร่งครัด ทั้งนี้ ให้ร่วมแผนผังโครงการทำเหมืองเดียวกันกับคำขอประทานบัตรที่ 6/2558 ของห้างหุ้นส่วนจำกัด สระบุรีเขาใหญ่ ซึ่งปัจจุบันยังไม่ได้รับอนุญาตประทานบัตร (รูปที่ 1.1-1)

ต่อมาคำขอประทานบัตรที่ 3/2544 ได้รับอนุญาตเป็นประทานบัตรที่ 32457/16560 มีอายุประทานบัตร 30 ปี ตั้งแต่วันที่ 31 กรกฎาคม 2567 ถึงวันที่ 30 กรกฎาคม 2597 ดังเอกสารแนบ 3

บริษัท เขาใหญ่ พัฒนาเหมืองแร่ จำกัด จึงมอบหมายให้บริษัท เอ บี อี เอ็น เอ็นจิเนียริง คอนซัลแตนท์ จำกัด ดำเนินการจัดทำรายงานผลการปฏิบัติตามมาตรการป้องกันและแก้ไขผลกระทบสิ่งแวดล้อมและมาตรการติดตามตรวจสอบผลกระทบสิ่งแวดล้อมเพื่อเสนอหน่วยงานที่เกี่ยวข้อง



#### สัญลักษณ์ :

-  พื้นที่โครงการ (ประทานบัตรที่ 32457/16560 ของบริษัท เขาใหญ่ พัฒนาเมืองแร่ จำกัด)
-  ประทานบัตรที่ 28613/15419 ของห้างหุ้นส่วนจำกัด สระบุรีเขาใหญ่ สิ้นอายุเมื่อวันที่ 29 ตุลาคม 2553 (ปัจจุบันคือคำขอประทานบัตรที่ 6/2558 และอยู่ระหว่างการขออนุญาต)
-  พื้นที่ร่วมแผนผังโครงการทำเหมืองเดียวกัน
-  ประทานบัตรใกล้เคียง
-  คำขอประทานบัตรใกล้เคียง

#### แผนที่จังหวัดสระบุรี



ที่มา : กรมแผนที่ทหาร (2540) และข้อมูลสารสนเทศภูมิศาสตร์ของกรมอุตสาหกรรมพื้นฐานและการเหมืองแร่ ([www.dpim.go.th](http://www.dpim.go.th), กุมภาพันธ์ 2568)

รูปที่ 1.1-1

ที่ตั้งพื้นที่โครงการ

## 1.2 รายละเอียดของโครงการโดยสังเขป

1. ชื่อโครงการ โครงการทำเหมืองชนิดแร่หินอุตสาหกรรมชนิดหินปูนเพื่ออุตสาหกรรมก่อสร้าง ของบริษัท เขาใหญ่ พัฒนาเหมืองแร่ จำกัด ประทานบัตรที่ 32457/16560 ร่วมแผนผังโครงการทำเหมืองเดียวกันกับ คำขอ ประทานบัตรที่ 6/2558 ของห้างหุ้นส่วนจำกัด สระบุรีเขาใหญ่
2. สถานที่ตั้ง ตำบลหน้าพระลาน อำเภอลำลูกกา จังหวัดสระบุรี
3. ขนาดพื้นที่โครงการ ประทานบัตรที่ 32457/16560 มีเนื้อที่ 179-3-97 ไร่ คำขอ ประทานบัตรที่ 6/2558 มีเนื้อที่ 132-1-76 ไร่ รวมพื้นที่ประทานบัตรและคำขอ ประทานบัตร เนื้อที่ 312-1-73 ไร่
4. ชื่อเจ้าของโครงการ บริษัท เขาใหญ่ พัฒนาเหมืองแร่ จำกัด
5. สถานที่ติดต่อ 487 หมู่ที่ 3 ตำบลหน้าพระลาน อำเภอลำลูกกา จังหวัดสระบุรี 18240
6. จัดทำโดย บริษัท เอ บี อี เอ็น เอ็นจิเนียริง คอนซัลแตนท์ จำกัด
7. โครงการผ่านการพิจารณาของคณะกรรมการผู้ชำนาญการ
  - มีมติเห็นชอบรายงานการประเมินผลกระทบสิ่งแวดล้อมของโครงการฯ ในการประชุมครั้งที่ 12/2562 เมื่อวันที่ 23 เมษายน 2562
  - มีมติเห็นชอบรายงานเปลี่ยนแปลงรายละเอียดโครงการฯ ในการประชุมครั้งที่ 11/2567 เมื่อวันที่ 5 มิถุนายน 2567
8. โครงการได้รับอนุญาตประทานบัตรเมื่อ วันที่ 31 กรกฎาคม 2567 ถึงวันที่ 30 กรกฎาคม 2597
9. โครงการได้นำเสนอรายงานผลการปฏิบัติตามมาตรการฯ ครึ่งล่าสุดเมื่อเดือนกรกฎาคม 2568

## 1.3 รายละเอียดของโครงการ

### 1.3.1 ลักษณะของโครงการ

พื้นที่โครงการ ตั้งอยู่ที่ ตำบลหน้าพระลาน อำเภอลำลูกกา จังหวัดสระบุรี เป็นโครงการทำเหมืองแร่หินอุตสาหกรรมชนิดหินปูนเพื่ออุตสาหกรรมก่อสร้าง แร่ที่ได้จากพื้นที่ทำเหมือง จะถูกลำเลียงไปทำการโม่หินของโครงการที่อยู่ภายนอกพื้นที่โครงการทางด้านทิศตะวันตก การทำเหมืองของโครงการเป็นการทำเหมืองโดยวิธีเหมืองหาบ การทำเหมืองออกแบบหน้าเหมืองเป็นแบบขั้นบันได

### 1.3.2 พื้นที่และลักษณะการใช้ประโยชน์ที่ดินโดยรอบ

#### 1) การใช้ประโยชน์ที่ดินภายในโครงการ

พื้นที่ประทานบัตรที่ 32457/16560 มีเนื้อที่ 179-3-97 ไร่ และพื้นที่คำขอประทานบัตรที่ 6/2558 มีเนื้อที่ 132-1-76 ไร่ (ปัจจุบันยังไม่ได้รับอนุญาตประทานบัตร) รายละเอียดการใช้พื้นที่ภายในโครงการส่วนใหญ่เป็นพื้นที่ออกแบบการทำเหมือง แนวเวนไม่ทำเหมืองระยะ 50 ม.ทางด้านทิศตะวันออก โดยปัจจุบันได้ดำเนินการเปิดหน้าเหมืองโดยเริ่มเปิดทำเหมืองที่บริเวณหลักหมุดที่ 1 และพื้นที่บางส่วนยังคงเป็นภูเขาสูงและป่าไม้ และมีการจัดทำคันทำนบดินรวมทั้งคุ้บระบายน้ำที่บริเวณหลักหมุดที่ 4-5 (รูปที่ 1.3-1)

#### 2) การใช้ประโยชน์ที่ดินโดยรอบโครงการ

การใช้ประโยชน์ที่ดินโดยรอบพื้นที่ประทานบัตรและคำขอประทานบัตรแสดงดังรูปที่ 1.3-2 บริเวณโดยรอบโครงการเป็นป่าไม้ขนาดเล็กขึ้นกระจายเป็นหย่อมๆ และพบชุมชนตั้งอยู่ใกล้เคียง ได้แก่ หมู่ที่ 3 บ้านคู้เขาเขียว ทางด้านทิศตะวันตก หมู่ที่ 4 บ้านเขารวก ทางด้านทิศตะวันออก หมู่ที่ 5 บ้านเขายอดเอียง พื้นที่โครงการ มีอาณาเขตติดข้างเคียงดังนี้

ทิศเหนือ ติดต่อกับ ประทานบัตรที่ 17310/13865 (สิ้นอายุเมื่อวันที่ 31 มีนาคม 2554) ของ บริษัท หินอ่อน จำกัด

ทิศใต้ ติดต่อกับภูเขา และชุมชนเหมืองเก่าน้ำท่วมขัง

ทิศตะวันออก ติดต่อกับ โรงโม่หินศิลาเลิศจิต, พื้นที่เกษตรกรรมเพื่อการเพาะปลูก

ทิศตะวันตก ติดต่อกับ โรงโม่หินเขาใหญ่, พื้นที่เกษตรกรรมเพื่อการเพาะปลูก

### 1.3.3 กิจกรรมในโครงการ

#### 1) การทำเหมืองแร่

กิจกรรมการผลิตแร่ของของการเป็นการทำเหมืองหาบ ลักษณะการทำเหมืองเป็นการทำเหมืองบนพื้นที่ภูเขาลดระดับลงมาจากที่สูงแบบชันบันได และแร่ที่ได้จะขนส่งเข้าสู่โรงโม่หินเขาใหญ่

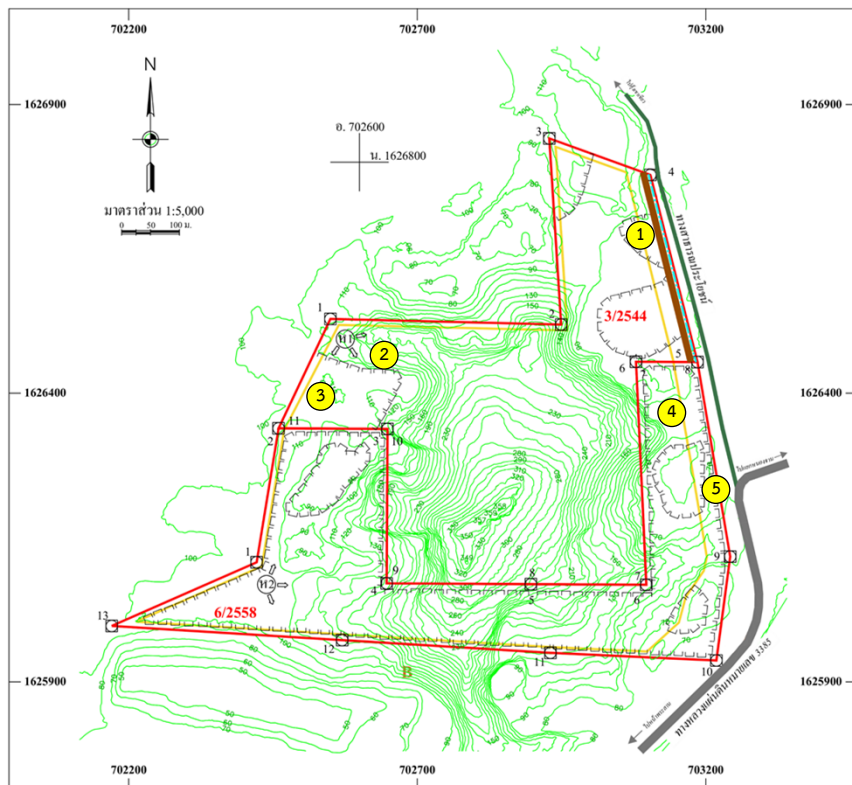
#### 2) การแต่งแร่

หินใหญ่ที่ได้จากการระเบิดและเจาะกระแทกจากหน้าเหมือง จะทำการลำเลียงเข้าสู่โรงโม่หินเขาใหญ่ ที่ตั้งอยู่ภายนอกพื้นที่โครงการทางด้านทิศใต้ (รูปที่ 1.3-3)


#### 3) เส้นทางคมนาคมและเส้นทางขนส่งแร่


การเดินทางเข้าสู่พื้นที่โครงการ จากจังหวัดสระบุรี (ศาลากลางจังหวัด) สามารถเดินทางโดยใช้เส้นทางหลวงแผ่นดินหมายเลข 1 (ถนนพหลโยธิน) ช่วงสระบุรี-ลพบุรี มุ่งหน้าไปทางทิศเหนือ ระยะทางประมาณ 17 กม. เมื่อถึงสามแยกพุแคให้เลี้ยวขวาไปตามทางหลวงหมายเลข 21 (ช่วงสามแยกพุแค-สี่แยกเขารวก) ระยะทางประมาณ 4 กม. ให้เลี้ยวซ้ายไปตามถนนหมายเลข 3385 เข้าไปประมาณ 1.2 กม. แล้วเลี้ยวขวาเข้าเส้นทางลำลองอีกประมาณ 200 ม. จะถึงเขตพื้นที่โครงการ ดังรูปที่ 1.3-3







สัญลักษณ์ :


 พื้นที่โครงการ (ประทานบัตรที่ 32457/16560 ของ บริษัท เขาใหญ่ พัฒนาเมืองแร่ จำกัด)

 ประทานบัตรที่ 28613/15419 ของห้างหุ้นส่วนจำกัด สระเบรีเขาใหญ่ สิ้นอายุเมื่อวันที่ 29 ตุลาคม 2553 (ปัจจุบันคือคำขอประทานบัตรที่ 6/2558 และอยู่ระหว่างการขออนุญาต)


 ขอบเขตการทำเหมือง


 ทางหลวงแผ่นดิน


 ทางสาธารณประโยชน์

 จุดเริ่มต้นการทำเหมือง

 เส้นชั้นความสูง ม.(รทก.)

 ร่องระบายน้ำ

 คันทำนบดิน

 บริเวณพื้นที่เปิดการทำเหมืองแล้ว



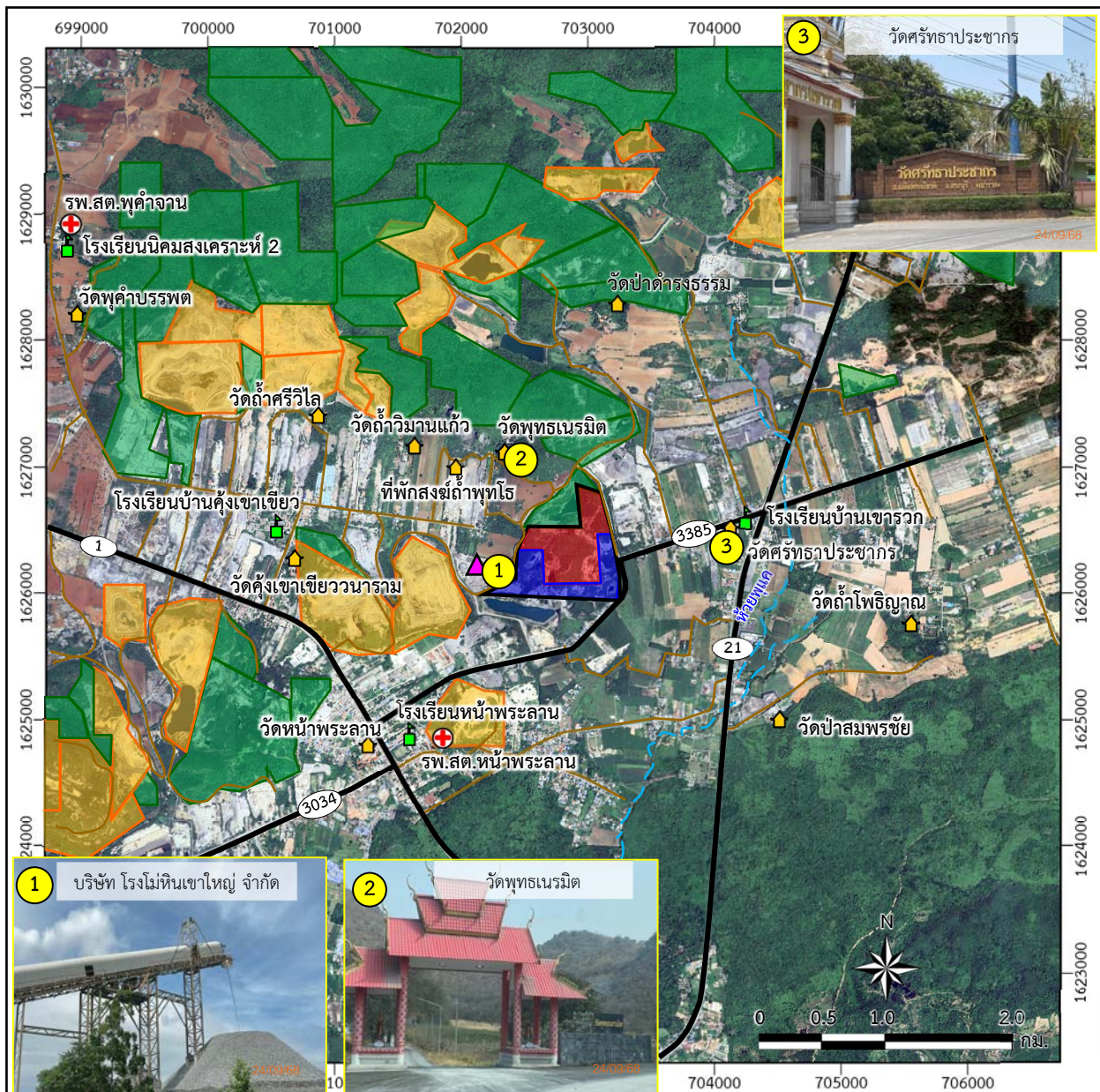
ที่มา : แผนผังโครงการทำเหมืองชนิดแร่หินอุตสาหกรรมชนิดหินปูนเพื่ออุตสาหกรรมก่อสร้าง สำหรับคำขอประทานบัตรที่ 3/2544

ของบริษัท เขาใหญ่ พัฒนาเมืองแร่ จำกัด ร่วมแผนผังโครงการทำเหมืองเดียวกันกับคำขอประทานบัตรที่ 6/2558 ของห้างหุ้นส่วนจำกัด สระเบรีเขาใหญ่ (2567) และการสำรวจภาคสนาม (กันยายน 2568)


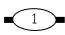

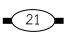









รูปที่ 1.3-1

ตำแหน่งการใช้ประโยชน์ภายในพื้นที่โครงการ





**สัญลักษณ์ :**

- |   |   |   |   |
|---|---|---|---|
|  | ประธานบัตรที่ 32457/16560 ของบริษัท<br>เขาใหญ่ พัฒนาเหมืองแร่ จำกัด   |  | ทางหลวงหมายเลข 1                        |
|  | ประธานบัตรที่ 28613/15419 ของห้างหุ้นส่วนจำกัด<br>สระบุรีเขาใหญ่ สันอายุเมื่อวันที่ 29 ตุลาคม 2553<br>(ปัจจุบันคือคำขอประธานบัตรที่ 6/2558 และอยู่<br>ระหว่างการขออนุญาต) |  | ทางหลวงหมายเลข 21                       |
|  | ประธานบัตรใกล้เคียง   |  | ทางหลวงหมายเลข 3385                     |
|  | คำขอประธานบัตรใกล้เคียง   |  | ทางน้ำไหลไม่ตลอดปี                      |
|  | โรงไหมหินของบริษัท โรงไหมหินเขาใหญ่ จำกัด   |  | แนวถนน                                  |
|   |   |  | ศาสนสถาน                                |
|   |   |  | สถานศึกษา                               |
|   |   |  | โรงพยาบาลส่งเสริมสุขภาพตำบล<br>(รพ.สต.) |

ที่มา : ดัดแปลงจาก <https://www.googleearth.com> (สืบค้นเมื่อวันที่ 16 กันยายน 2567) เก็บภาพเมื่อวันที่ 13 กรกฎาคม 2566 และการสำรวจภาคสนาม (มีนาคม 2568)

**รูปที่ 1.3-2**

การใช้ประโยชน์ที่ดินบริเวณโดยรอบพื้นที่โครงการ







#### 1.4 แผนการดำเนินงานตามมาตรการป้องกันและแก้ไขผลกระทบสิ่งแวดล้อม และมาตรการติดตามตรวจสอบผลกระทบสิ่งแวดล้อม

จากมาตรการป้องกันและแก้ไขผลกระทบสิ่งแวดล้อมและมาตรการติดตามตรวจสอบผลกระทบสิ่งแวดล้อมของโครงการ สรุปแผนการติดตามตรวจสอบผลกระทบสิ่งแวดล้อม แผนการตรวจสอบการปฏิบัติตามมาตรการฯ และแผนการจัดส่งรายงานผลการปฏิบัติตามมาตรการฯ ของโครงการ ดังตารางที่ 1.4-1

ทั้งนี้ โครงการได้รับอนุญาตประทานบัตรเมื่อวันที่ 31 กรกฎาคม 2567 และในช่วงเดือนสิงหาคม-ตุลาคม 2567 กิจกรรมของโครงการส่วนใหญ่เป็นการเตรียมความพร้อมในการทำเหมือง ในช่วงดังกล่าวจึงยังไม่มีกระบวนการเปิดหน้าเหมือง ประกอบกับตามมาตรการป้องกันและแก้ไขผลกระทบสิ่งแวดล้อมและมาตรการติดตามตรวจสอบผลกระทบสิ่งแวดล้อมของโครงการ กำหนดให้มีการตรวจวิเคราะห์คุณภาพสิ่งแวดล้อมก่อนเปิดทำเหมืองเพื่อใช้เป็นข้อมูลพื้นฐานสำหรับการติดตามตรวจสอบผลกระทบจากการทำเหมือง ดังนั้นในรอบเดือนกันยายน 2567 จึงได้ทำการตรวจวัดคุณภาพสิ่งแวดล้อมในส่วนที่สามารถดำเนินการได้ ประกอบด้วย คุณภาพอากาศ เสียง คุณภาพน้ำผิวดิน และคุณภาพน้ำใต้ดิน โดยนำเสนอไว้ในรายงานรอบเดือนกรกฎาคม-ธันวาคม 2567

สำหรับการดำเนินงานในรอบเดือนมกราคม-มิถุนายน 2568 เป็นต้นมา เป็นการติดตามตรวจสอบผลกระทบสิ่งแวดล้อมในระยะดำเนินการ ประกอบด้วย คุณภาพอากาศ เสียง ความสั่นสะเทือน คุณภาพน้ำผิวดิน คุณภาพน้ำใต้ดิน การตรวจวัดสภาพแวดล้อมในการทำงาน และการสำรวจด้านเศรษฐกิจ-สังคม

ตารางที่ 1.4-1 แผนการดำเนินงานตามมาตรการป้องกันและแก้ไขผลกระทบสิ่งแวดล้อมและมาตรการติดตามตรวจสอบผลกระทบสิ่งแวดล้อมของโครงการ

การดำเนินงาน	ดัชนีที่ตรวจวัด	เดือนที่ดำเนินการ												
		ม.ค.	ก.พ.	มี.ค.	เม.ย.	พ.ค.	มิ.ย.	ก.ค.	ส.ค.	ก.ย.	ต.ค.	พ.ย.	ธ.ค.	
● การตรวจวัดคุณภาพสิ่งแวดล้อม														
1) คุณภาพอากาศ จำนวน 4 สถานี ได้แก่														
- บ้านราษฎร์ไถ่เคียงโครงการทางด้านทิศใต้ หมู่ที่ 8	- ฝุ่นละอองรวม (TSP)													
- บ้านราษฎร์ไถ่เคียงโครงการทางด้านทิศตะวันตก หมู่ที่ 3	- ฝุ่นละอองขนาดเล็กไม่เกิน 10 ไมครอน (PM-10)													
- วัดพุทธเนรมิต														
- ชุมชนบ้านเขารวก หมู่ที่ 4														
- บ้านราษฎร์ไถ่เคียงโครงการทางด้านทิศใต้ หมู่ที่ 8	- ความเร็วและทิศทางลม (WS/WD)													
2) เสียง จำนวน 4 สถานี ได้แก่														
- บ้านราษฎร์ไถ่เคียงโครงการทางด้านทิศใต้ หมู่ที่ 8	- ระดับเสียงเฉลี่ย 1 ชั่วโมง (L <sub>eq 1 hr</sub> )													
- บ้านราษฎร์ไถ่เคียงโครงการทางด้านทิศตะวันตก หมู่ที่ 3	- ระดับเสียงเฉลี่ย 24 ชั่วโมง (L <sub>eq 24 hr</sub> )													
- วัดพุทธเนรมิต	- ระดับเสียงสูงสุด (L <sub>max</sub> )													
- ชุมชนบ้านเขารวก หมู่ที่ 4														
3) ความสั่นสะเทือน จำนวน 4 สถานี ได้แก่														
- ขอบแปลงประทานบัตรทางด้านทิศเหนือ	- ความถี่ (Frequency)													
- ขอบแปลงประทานบัตรทางด้านทิศใต้	- ความเร็วของอนุภาค (Peak Particle Velocity)													
- บ้านราษฎร์ไถ่เคียงโครงการทางด้านทิศใต้ หมู่ที่ 8	- การขจัด (Displacement)													
- วัดพุทธเนรมิต														



ตารางที่ 1.4-1 (ต่อ)

การดำเนินงาน	ดัชนีที่ตรวจวัด	เดือนที่ดำเนินการ											
		ม.ค.	ก.พ.	มี.ค.	เม.ย.	พ.ค.	มิ.ย.	ก.ค.	ส.ค.	ก.ย.	ต.ค.	พ.ย.	ธ.ค.
4) คุณภาพน้ำผิวดิน จำนวน 1 สถานี ได้แก่													
- บ่อชุมเหืองภายในโครงการ	- ความเป็นกรดและด่าง (pH) - ปริมาณสารทั้งหมดที่ละลายได้ (Total Dissolved Solids) - ความกระด้างทั้งหมด (Total Hardness) - ความขุ่น (Turbidity) - สารหนู (Arsenic)												
5) คุณภาพน้ำใต้ดิน จำนวน 3 สถานี ได้แก่													
- น้ำบาดาลวัดถ้ำศรีวิไล - น้ำบาดาลโรงเรียนบ้านเขารวก - น้ำบาดาล รพ.สต.หน้าพระลาน	- ความเป็นกรด-ด่าง (pH) - ปริมาณสารทั้งหมดที่ละลายได้ (Total Dissolved Solids) - ความกระด้างทั้งหมด (Total Hardness) - ความขุ่น (Turbidity) - ซัลเฟต (Sulphate) - เหล็ก (Iron) - สารหนู (Arsenic) - ระดับน้ำ (Depth)												

ตารางที่ 1.4-1 (ต่อ)

การดำเนินงาน	ดัชนีที่ตรวจวัด	เดือนที่ดำเนินการ											
		ม.ค.	ก.พ.	มี.ค.	เม.ย.	พ.ค.	มิ.ย.	ก.ค.	ส.ค.	ก.ย.	ต.ค.	พ.ย.	ธ.ค.
<b>6) เศรษฐกิจ-สังคม ได้แก่</b> - ผู้นำชุมชนในรัศมี 3 กม. - พื้นที่อ่อนไหวในรัศมี 3 กม. - คริวเรือนในรัศมี 3 กม. - คริวเรือนตามเส้นทางขนส่งแร่	สำรวจผลกระทบของโครงการด้านคุณค่าต่อคุณภาพชีวิต ในประเด็น เช่น - สภาพเศรษฐกิจ-สังคมและสุขภาพ - การเปลี่ยนแปลงสภาพเศรษฐกิจ-สังคมและสุขภาพเนื่องจากโครงการ - ปัญหาและผลกระทบที่ได้รับจากการดำเนินโครงการ - ความวิตกกังวลเกี่ยวกับผลกระทบจากการทำเหมือง - ความคิดเห็นต่อโครงการ - ความต้องการของชุมชน - ข้อเสนอแนะที่มีต่อโครงการ	ดำเนินการปีละ 1 ครั้ง											
<b>7) อาชีวอนามัยและความปลอดภัย</b> - ให้ทำการตรวจสอบสุขภาพทั่วไปของพนักงาน และตรวจสอบสุขภาพพนักงานที่มีหน้าที่ความรับผิดชอบและโอกาสโดยละเอียด เป็นประจำทุกปี	- สุขภาพทั่วไป - สมรรถภาพการได้ยิน - สมรรถภาพปอด - โรคเกี่ยวกับระบบทางเดินหายใจ	ดำเนินการปีละ 1 ครั้ง											



ตารางที่ 1.4-1 (ต่อ)

การดำเนินงาน	ดัชนีที่ตรวจวัด	เดือนที่ดำเนินการ											
		ม.ค.	ก.พ.	มี.ค.	เม.ย.	พ.ค.	มิ.ย.	ก.ค.	ส.ค.	ก.ย.	ต.ค.	พ.ย.	ธ.ค.
- กำหนดให้มีการตรวจวัดสภาพแวดล้อมในการทำงานสำหรับพนักงานที่มีความเสี่ยงในการสัมผัสกับมลพิษ ดังนี้ 1. คนงานหน้าเหมือง ที่ขั้บรถแมคโค 2. คนงานหน้าเหมือง ที่ทำงานกับรถเจาะ 3. คนงานหน้าเหมือง ที่ทำงานกับรถบรรทุก	- Respirable Dust - Total Dust - ตรวจวัดเสียงโดยการจำแนกตามความถี่	ดำเนินการปีละ 1 ครั้ง											
• การตรวจสอบการปฏิบัติตามมาตรการฯ	- การดำเนินงานในรอบเดือนมกราคม-มิถุนายน						■						
	- การดำเนินงานในรอบเดือนกรกฎาคม-ธันวาคม												■
• การจัดส่งรายงาน	- รายงานฉบับเดือนมกราคม-มิถุนายน							◆					
	- รายงานฉบับเดือนกรกฎาคม-ธันวาคม	จัดส่ง ม.ค. ของปีต่อไป	◆										

หมายเหตุ : ■ การติดตามตรวจสอบผลกระทบสิ่งแวดล้อม

■ การตรวจสอบการปฏิบัติตามมาตรการฯ

◆ การจัดส่งรายงาน